

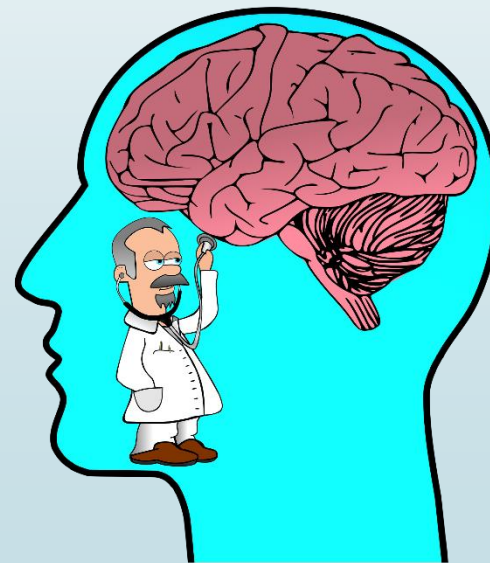
# **Психолого-педагогический портрет обучающегося с умственной отсталостью легкой степени (Вариант 1)**

**Аюшеева Эржена Дашинамжиловна  
педагог-психолог высшей категории  
ГБОУ «Специальная (коррекционная)  
общеобразовательная школа-интернат №2»**

2024 год

**Умственная отсталость** — это стойкое, выраженное недоразвитие познавательной деятельности вследствие диффузного (разлитого) органического поражения центральной нервной системы (ЦНС).


(Рубинштейн С.Я., 1970; Дульнев Г.М., Лурия А.Р., 1973).





Согласно классификация М. С. Певзнер выделяется пять основных форм олигофрении:

- Неосложненная;
- Осложненная нарушениями нейродинамики по типу повышенной возбудимости либо тормозимости;
- Осложненная нарушениями различных анализаторных систем (зрения, слуха, опорно-двигательного аппарата, речи);
- Олигофрения с психопато-подобными формами поведения;
- Олигофрения с выраженной лобной недостаточностью.



Затруднения в психическом развитии детей с УО обусловлены особенностями их высшей нервной деятельности - слабостью процессов возбуждения и торможения, замедленным формированием условных связей, тугоподвижностью нервных процессов, нарушением взаимодействия первой и второй сигнальных систем и др.).

Негативное влияние органического поражения ЦНС имеет системный характер, когда в патологический процесс оказываются вовлеченными все стороны психофизического развития ребенка: мотивационно-потребностная, социально-личностная, моторно-двигательная; эмоционально-волевая сферы, а также когнитивные процессы — восприятие, мышление, деятельность, речь и поведение.

# Особенности физического (психического) развития, сопутствующие заболевание.

- При легких формах олигофрении заметных изменений в физическом состоянии может не отмечаться

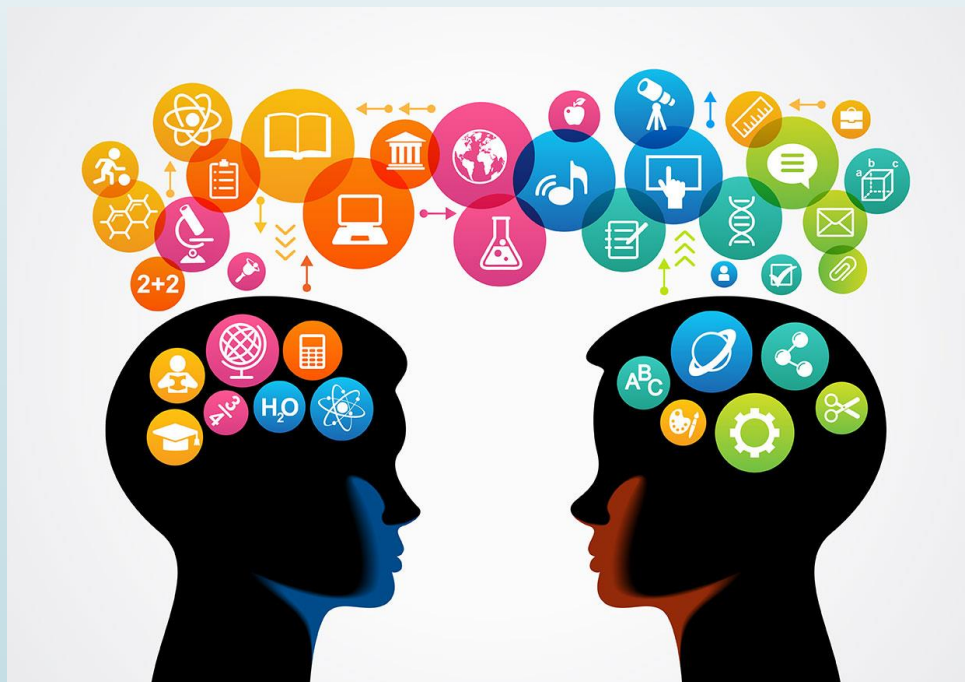


# Моторная сфера

- Как правило, не имеет выраженных нарушений. Прослеживается неловкость крупных движений, недостаточная координированность и ловкость при выполнении тех или иных действий (в статическом положении, при выполнении динамических и силовых проб, при совместных действиях обеих рук, ног и т.д.).
- Наибольшие трудности обучающиеся испытывают при выполнении заданий, связанных с точной координацией мелких движений пальцев рук → негативно сказывается на овладении письмом и некоторыми трудовыми операциями.
- Проведение специальных упражнений, включенных как в содержание коррекционных занятий, так и используемых на отдельных уроках, способствует развитию координации и точности движений пальцев рук и кисти, а также позволяет подготовить обучающихся к овладению учебными и трудовыми действиями, требующими определенной моторной ловкости.

# Способность к общению

- Способны самостоятельно устанавливать взаимоотношения с взрослыми и детьми на вербальном уровне.
- Могут длительное время поддерживать контакт со взрослыми, проявляя интерес к взаимодействию.
- У некоторых детей возникают трудности при налаживании контакта, у других проявляется в ходе общения недостаточно адекватное реагирование, несоблюдение дистанции, некритичность. Проявляется потребность в одобрении со стороны окружающих.



# Способность к деятельности

- ▶ Проявляют интерес к предлагаемой деятельности, но он носит неустойчивый характер.
- ▶ Легче понимают инструкцию невербального характера.
- ▶ Способны действовать по образцу, пошаговой инструкции. Возможны простейшие самостоятельные действия. В процессе деятельности требуется организующая и направляющая помощь. Самоконтроль при выполнении задания отсутствует. Волевые усилия недостаточно сформированы.
- ▶ Эмоционально реагируют на оценку их деятельности.







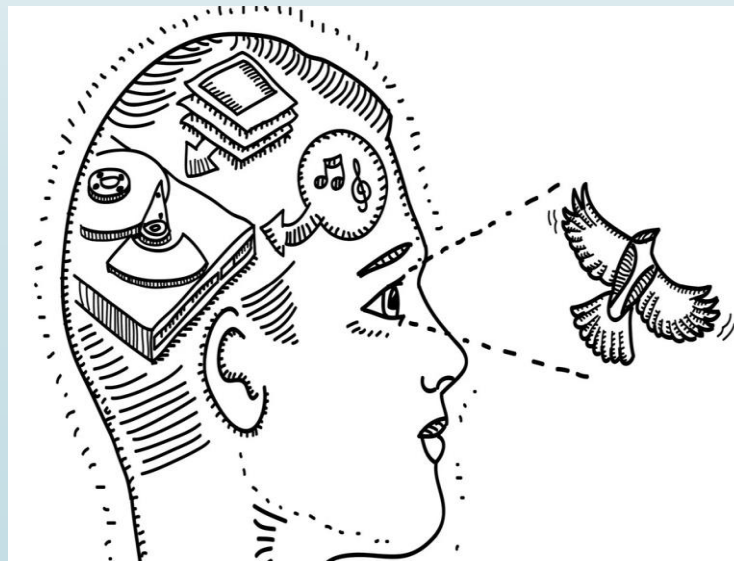
# Восприятие

- Способны к восприятию знакомых предметов, объектов. Самостоятельно узнают их изображения. Трудности при дифференцировке сходных зрительных, слуховых сигналов, тактильных и обонятельных раздражителей. Затрудняются при словесном обозначении основных признаков предметов, но способны к их группировке с учетом формы, величины, цвета. Сужен объём зрительного восприятия, затруднено ориентирование



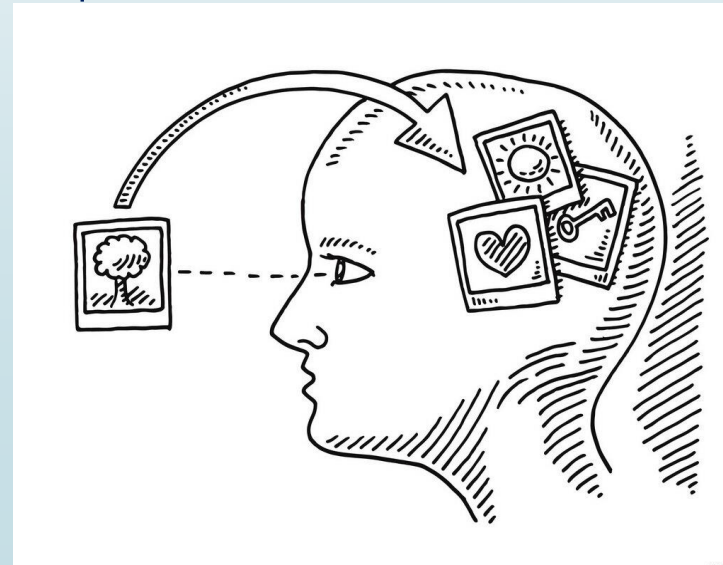
# Внимание

- Нарушение концентрации, устойчивости, распределения, переключаемость и объём. Внимание неустойчиво, легко привлекается (страдает произвольный компонент) Выражены трудности распределения внимания. Часто значительно затруднено переключение (произвольное) внимания. Уменьшен объём внимания, ухудшена концентрация.
- В значительной степени нарушено произвольное внимание, что связано с ослаблением волевого напряжения, направленного на преодоление трудностей, что выражается в неустойчивости внимания.



# Память

- ▶ Процесс запоминания чаще всего замедлен. Объём запоминаемого материала существенно меньше. Усваивают новое очень медленно, быстро забывают воспринятое, не умеют вовремя воспользоваться приобретёнными знаниями и умениями на практике.
- ▶ Они лучше запоминают внешние, иногда случайные, зрительно воспринимаемые признаки, при этом, труднее осознаются и запоминаются внутренние логические связи; позже, чем у нормальных сверстников, формируется произвольное запоминание, которое требует многократных повторений. Механическая память может быть достаточной.
- ▶ На этапе запоминания и воспроизведения предлагаемого материала необходимы различные наглядные, звуковые, тактильные и другие опоры. Точность и прочность запоминания и словесного и наглядного материала низкая. Самостоятельно использовать приемы запоминания не могут, необходима помощь взрослого.



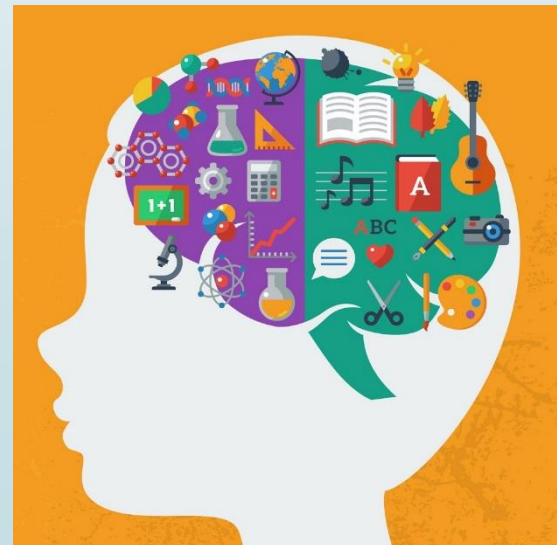
# Особенности развития речи

- ▶ Наблюдаются отклонения в речевом развитии разной степени выраженности. Запаздывание речи (немота, гнусавость, заикание. )Понимание обращенной речи ограничено понятиями ближайшего окружения. Речь как правило простая, обедненная, но может быть и обильной, плохо регулируемой. Словарный запас выражено ограничен. Качество звукопроизношения недостаточно в разной степени. Часто нарушена слоговая структура слова. Фраза аграмматичная. Могут быть нарушения фонематического восприятия. Затруднено понимание даже относительно простых речевых конструкций. Часто имеют диагноз: вторичное, системное недоразвитие всех сторон речи



# Мышление

- Из всех видов мышления (**наглядно-действенного, наглядно-образного и словесно-логического**) у обучающихся с легкой умственной отсталостью в большей степени недоразвито **словесно-логическое мышление**. Это выражается в слабости обобщения, трудностях понимания смысла явления или факта. Обучающимся присуща сниженная активность мыслительных процессов и слабая регулирующая роль мышления: зачастую, они начинают выполнять работу, не дослушав инструкции, не поняв цели задания, не имея внутреннего плана действия.

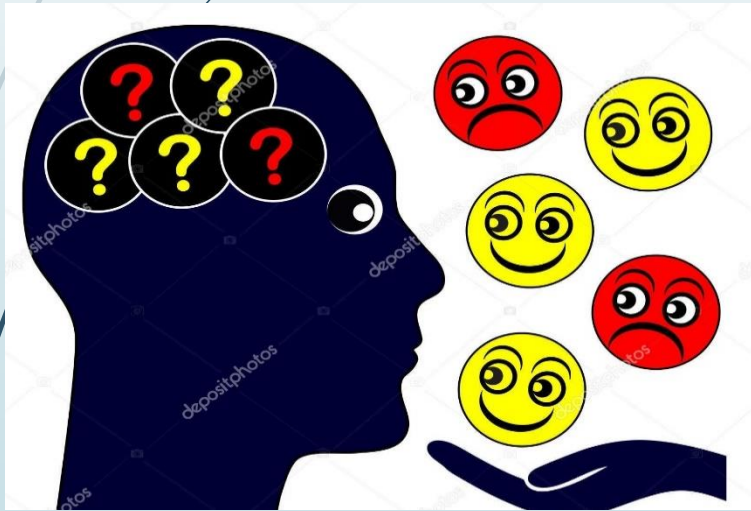




- Задания словесно-логического характера требуют помощи взрослого. Трудности переноса усвоенного способа действия на новое задание и в новую ситуацию. Отличительной чертой всей мыслительной деятельности является тугоподвижность, стереотипность процесса мышления. Поэтому при применении знаний в новых условиях у них возникают серьёзные затруднения, что часто приводит к неправильному выполнению задания

# Эмоциональная сфера

- ▶ При легкой умственной отсталости эмоции в целом сохранены, однако они отличаются отсутствием оттенков переживаний, неустойчивостью и поверхностностью.
- ▶ Отсутствуют или очень слабо выражены переживания, определяющие интерес и побуждение к познавательной деятельности, а также с большими затруднениями осуществляется воспитание высших психических чувств: нравственных и эстетических.





# Волевая сфера

- ▶ Характеризуется слабостью собственных намерений и побуждений, большой внушаемостью.
- ▶ Такие школьники предпочитают выбирать путь, не требующий волевых усилий, а вследствие непосильности предъявляемых требований, у некоторых из них развиваются такие отрицательные черты личности, как **негативизм** и **упрямство**.
- ▶ Своеобразие протекания психических процессов и особенности волевой сферы школьников с умственной отсталостью (интеллектуальными нарушениями) оказывают отрицательное влияние на характер их **деятельности**, в особенности произвольной, что выражается в недоразвитии **мотивационной сферы**, **слабости побуждений**, **недостаточности инициативы**.

# Особенности личности

- Нарушения высшей нервной деятельности, недоразвитие психических процессов и эмоционально-волевой сферы обуславливают формирование некоторых специфических особенностей **личности** обучающихся с УО (ИН): **примитивности интересов, потребностей и мотивов**, что затрудняет формирование социально зрелых отношений со сверстниками и взрослыми.
- При этом специфическими особенностями **межличностных отношений** является: **высокая конфликтность**, сопровождаемая неадекватными поведенческими реакциями; слабая мотивированность на установление межличностных контактов и пр.

# Рекомендации по организации обучения и воспитания обучающихся

- - задания должны соответствовать психофизическому состоянию ребенка, его возможностям.
- - обязательно вводить организационный момент, т.к. учащиеся с трудом переключаются с одного вида деятельности на другой.
- - большой и сложный материал, необходимо разделять на отдельные части и давать их постепенно.
- - в момент выполнения задания недопустимо отвлекать учащегося на какие-либо дополнения, уточнения, инструкции, т.к. процесс переключения у них очень снижен.
- - использовать дозированно дидактический материал
- - включения в урок динамических пауз
- - создавать максимально спокойную обстановку на уроке или занятии, поддерживать атмосферу доброжелательности.
- - темп подачи учебного материала должен быть спокойным, ровным, медленным, с многократным повтором основных моментов.
- - все приемы и методы должны соответствовать индивидуальным возможностям учащихся, они должны испытывать чувство удовлетворённости и чувство уверенности в своих силах.
- - необходимо осуществлять индивидуальный подход к каждому как на уроках, так и во время внеурочных занятий.

- ▶ Подводя итог, можно отметить, что все особенности психической деятельности умственно отсталых детей носят **стойкий характер**, поскольку являются результатом органических поражений на разных этапах развития (генетические, внутриутробные, во время родов, постнатальные).
- ▶ при проведении длительной, систематической коррекционно-развивающей работы направленной на обучение этой группы школьников целеполаганию, планированию и контролю, им оказываются доступны разные виды деятельности: изобразительная и конструктивная деятельность, игра, в том числе дидактическая, ручной труд, а в старшем школьном возрасте и некоторые виды профильного труда.
- ▶ Умственная отсталость рассматривается как **явление необратимое**, но это не означает, что оно не поддается коррекции. Умственно отсталый ребенок может развиваться и обучаться, но только в пределах своих биологических индивидуальных возможностей.
- ▶ В.И. Лубовский, М.С. Певзнер и др. отмечают положительную динамику в развитии умственно отсталых детей при правильно организованном педагогическом воздействии в условиях специальных (коррекционных) учреждений.



**Спасибо за внимание!**