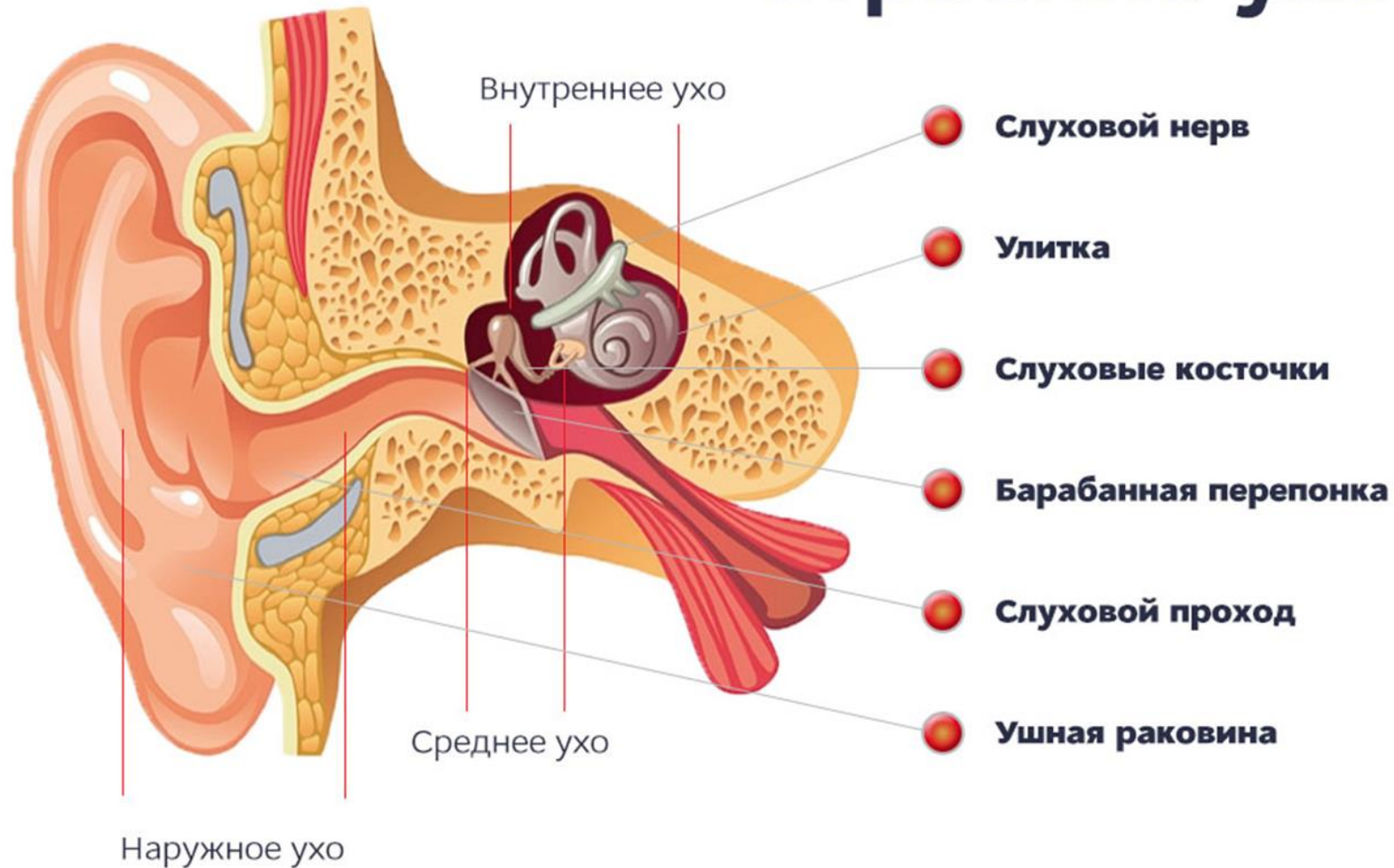


Психолого-педагогический портрет обучающегося по адаптированной общеобразовательной программе глухих и слабослышащих детей в ГБОУ СКОШИ I-II вида

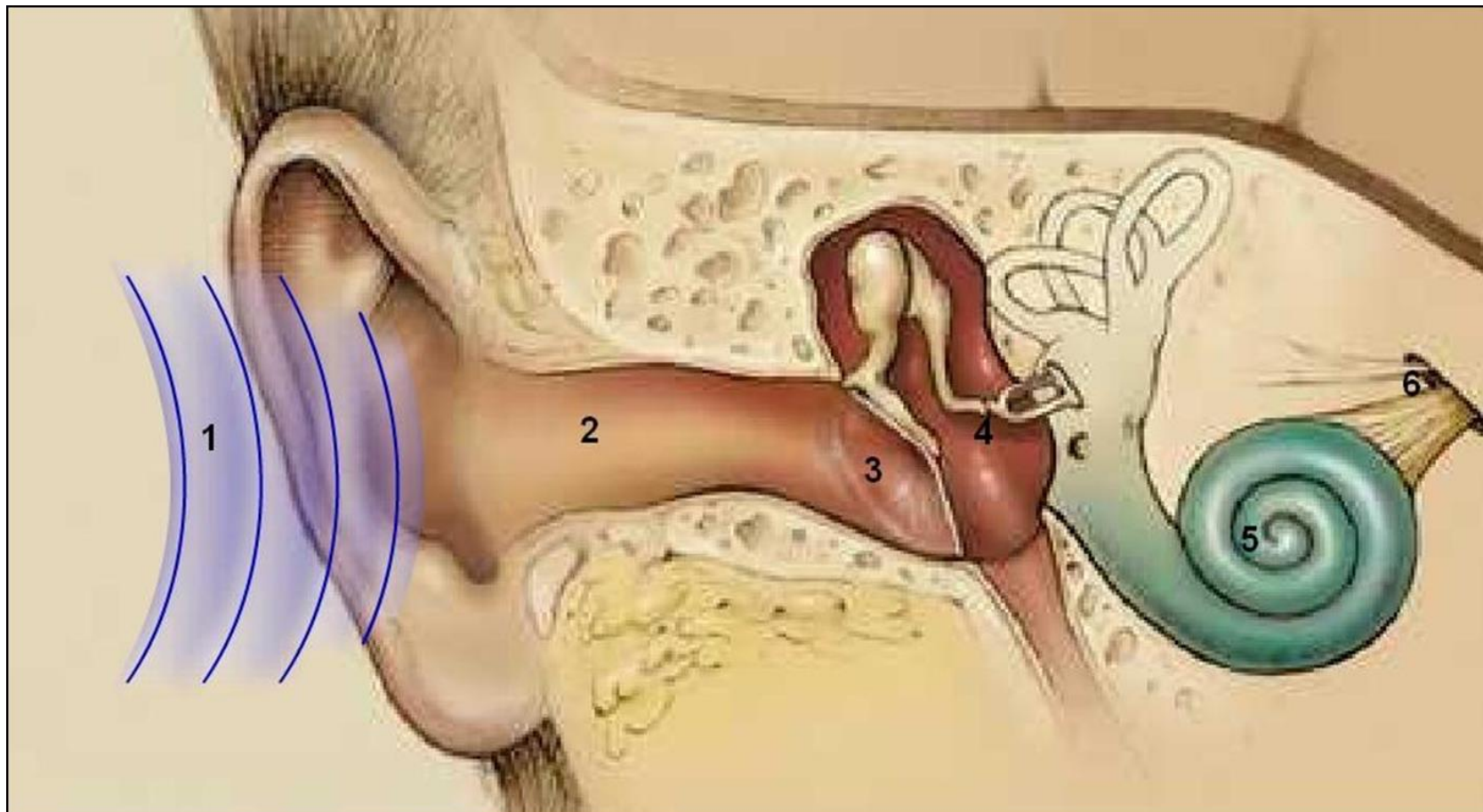


Как мы слышим

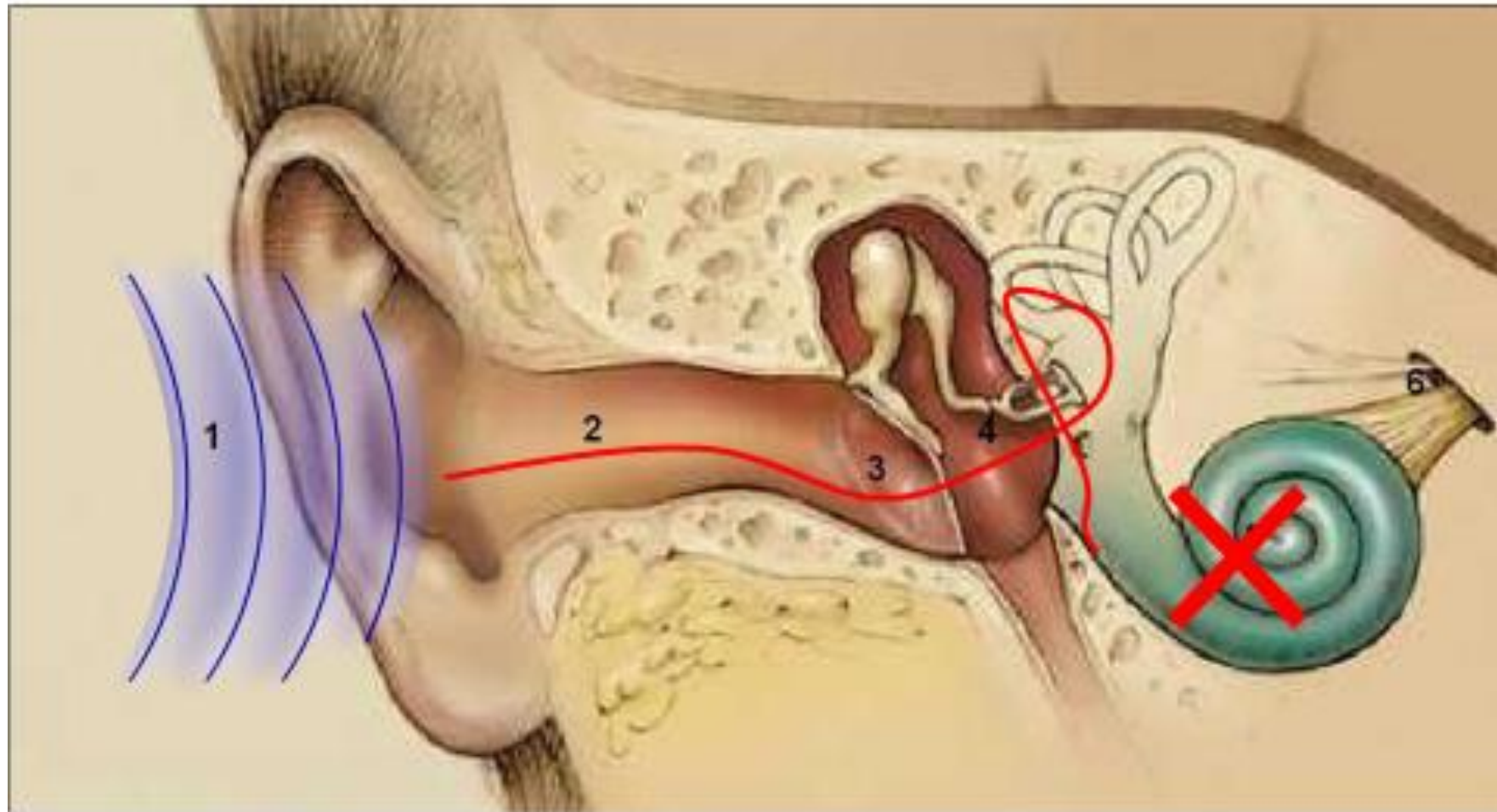
Строение уха



Нормальный слух



Нарушение слуха



Патологии слуха

- Нейросенсорная (сенсоневральная) тугоухость
- Кондуктивная тугоухость
- Смешанная тугоухость



Причины снижения слуха

- Наследственная тугоухость
- Врождённая тугоухость
- Приобретённая тугоухость



Особенности физического (психического) развития



- Могут быть нарушены различные стороны и функции психики ребенка, которые определяют развитие его личности.
- Речевого недоразвития.
- Изменение общего развития личности.
- Затрудняется социальное взаимодействие ребенка.
- Речь становится более замедленной и приобретает поступательный характер, который формируется под влиянием особых закономерностей.

Зрительное восприятие



Особенности памяти.



Образная память у детей с нарушением слуха развита лучше, чем словесная.

Словесная память имеет ряд особенностей.

При запоминании слов: замены одного слова другим, неточное запоминание слова в определённой грамматической форме, трудности в воспроизведении названия действий;

При запоминании текста особое значение имеет степень понимания, осмысления представленной в тексте информации плохослышающим ребёнком.

Особенности внимания.



- Объем внимания детей с нарушенным слухом меньше.
- У детей с нарушенным слухом меньшая устойчивость внимания, большая утомляемость.
- Глухие и слабослышащие переключаются медленнее, чем их слышащие сверстники.
- Плохослышащие не могут распределять внимание, т.е. одновременно слушать и писать.

Восприятие пространственно-временных отношений



Уровень развития мышления.



Особенности мышления детей с нарушениями слуха связаны с замедленным овладением словесной речью. Наиболее ярко это проявляется в развитии словесно-логического мышления. При этом наглядно-действенное и образное мышление глухих и слабослышащих учащихся также имеет своеобразные черты. Нарушение слуха оказывает влияние на формирование всех мыслительных операций, приводит к затруднениям в использовании теоретических знаний на практике.

Глухому школьнику нужно несколько больше времени для осмысления полученных знаний, чем его слышащему сверстнику.

Особенности речевого развития детей данной категории.

Коммуникативные способности.

- Несформированность грамматического строя речи.
- Грубые искажения звуко-слоговой структуры слов.
- Ограниченность словарного запаса приводит к неточности употребления слов, к расширению их значений, замена одних слов другими.
- Многие слабослышащие долгое время не овладевают фразовой речью, их речь состоит из не связанных между собой слов.
- Голос глухой и слабomodулированный.
- Темп речи, как правило, замедленный.
- Для речи характерна общая смазанность, обеднённость интонации



Произвольность психических процессов.

- Самостоятельно справляется с повседневными задачами.
- Способен проводить базовый самоконтроль и самооценку своих действий.
- Способен адаптировать известные методы в новых условиях.



Особенности развития мотивационно-личностной и эмоционально – волевой сферы.

- Благоприятное взаимодействие с учителями.
- Этические и моральные убеждения глухих людей в основном соответствуют общественным стандартам.
- Спланированное и разумное поведение, а также контроль над своими действиями.



Особенности общения и поведения.

- Сужение круга общения и сокращению возможностей социальных контактов. При этом возникает своеобразие личных отношений человека, к окружающим его явлениям и самому себе.
- Более медленный темп становления личности слабослышащего.
- Недостаточная осведомленность о различных аспектах жизни общества, а также отсутствие интереса к изучению отдельных областей.



Особенности общения и поведения.



- Нарушается самооценка.
- У учащихся после кохлеарной имплантации: Не сформировано произвольное и произвольное слуховое внимание, что приводит к быстрой утомляемости нервной системы при слуховых нагрузках. Сниженное запоминание значения слов. Плохо понимают обращенную речь. Более замедленный «вход» в учебную деятельность, трудности переключения.
- Высокая утомляемость от слуховой нагрузки.



- Учебная программа НОО 21-23 ч. в неделю
- Учебная нагрузка ООО 29-30 ч. в неделю.

Актуальные задачи по развитию детей данной категории

- Рекомендуемые программы обучения, методики работы.
- Рекомендации по организации коррекционной работы

- АООП НОО, ООО 1.1; 1.2; 1.3; 1.4;
2.1; 2.2; 2.3;



Рекомендации по организации обучения и воспитания обучающихся по нозологической группе (специальные условия)



- Слабослышащие дети должны сидеть за передними партами, недалеко от учителя (1,5—2,0 м).
- При объяснении учителю не нужно перемещаться по классу, поворачивать к ученикам в профиль.
- Учителю недопустимо говорить, повернувшись лицом к доске.
- Учитель должен следить, чтобы лицо было хорошо освещено: свет должен падать на лицо.
- Инструкция должна быть чёткой, неторопливой.
- При возникновении затруднений в решении каких-либо задач учитель использует наглядный материал.

Рекомендации по организации обучения и воспитания обучающихся по нозологической группе (специальные условия)



- Учебный материал имеет четкое структурирование: используются схемы, опорные конспекты, помогающие в выделении существенного и в развитии произвольной памяти.
- Для привлечения внимания слабослышащих детей учитель вместо слова, оклика может использовать стучание рукой по столу, парте, взмах руки и другие жесты, привлекающие внимание («смотри на губы, доску, в книгу», «посмотри у соседа» или использовать световой сигнал).
- Учитель может применять специальные приёмы поощрения: можно поднять вверх большой палец; использовать жест «отлично» / «плохо»; имитировать поглаживание по голове («ты хороший»).
- Учитель должен проводить консультацию родителей по работе над программным материалом, информировать о затруднениях отдельных учеников.



УВАЖАЕМЫЕ РОДИТЕЛИ И ПЕДАГОГИ!

Есть ли у вашего ребенка или ученика нарушение слуха (он не посещает специализированное образовательное учреждение)?

Если ответ «ДА» — эта информация для Вас!

Для оказания помощи семье специалисты центра проведут работу с детьми с целью получения дополнительной информации в форме беседы, проведения диагностических исследований, организации наблюдения за детьми и др.

ВНИМАНИЕ!

Для получения очной консультации специалиста центра заявитель (родитель) должен иметь при себе документ, удостоверяющий личность с подтверждением статуса родителя (законного представителя) несовершеннолетнего ребенка (паспорт гражданина РФ). Консультационный центр функционирует бесплатно, его могут посещать родители и дети, не посещающие ГБОУ «СКОШИ I-II вида».

Центр реабилитации и абилитации для родителей, созданный на базе ГБОУ «СКОШИ I-II вида», является одной из форм оказания помощи семье в обучении, воспитании и развитии детей с нарушением слуха

Цели центра:

- ❖ обеспечение доступности образования;
- ❖ оказание педагогической и психологической помощи детям с нарушением слуха, не посещающих ГБОУ «СКОШИ I-II вида»;
- ❖ повышение педагогической компетентности родителей (законных представителей), воспитывающих детей с нарушением слуха.



Консультирование родителей (законных представителей) может проводиться одним или несколькими специалистами одновременно.

Родители могут получить консультацию специалистов в дистанционной форме через сайт нашей школы rckoshi@mail.ru в рубрике "Добавьте свой комментарий"

Индивидуальные консультации



Семинары





Номера автобусных маршрутов
16, 95

Получить дополнительную информацию
или запись на консультацию к специалистам
можно по телефонам:
8950 391-20-26 - Маркова Татьяна Викторовна
8914 052-48-35 - Петренко Людмила Сергеевна

ПРИХОДИТЕ К НАМ!
ЗВОНИТЕ НАМ!
ПИШИТЕ НАМ!
МЫ БУДЕМ РАДЫ ВАМ ПОМОЧЬ!

ГБОУ "Специальная (коррекционная)
общеобразовательная
школа-интернат I-II вида"



Адрес местонахождения:
670042, Республика Бурятия
город Улан-Удэ, улица Мокрова, 18

Телефоны +7(301)245-18-44
E-mail rckoshi@mail.ru

Спасибо за внимание!

